



Sulkuventtiilikaivot SVK70, SVK100 ja SVK150

Sulkuventtiilikaivo huolletaan irrottamalla sulkuventtiilin osat huoltokaivon kautta.

1. Poista käsipyörän kiinnitysruuvi
2. Irrota käsipyörä ylöspäin vetämällä.

Käsipyörä on venttiilin karassa kartiokiinnityksellä ja saattaa vuosien käytön jälkeen olla tiukassa.



Kuva A

Kuva B: Käsipyörän kiinnitysruuvi poistettuna ja käsipyörä irrotettuna



Kuva B

3. Poista venttiilin kannen kiinnitysruuvit. Ruuveja on venttiilimallin mukaan 4–8 kpl



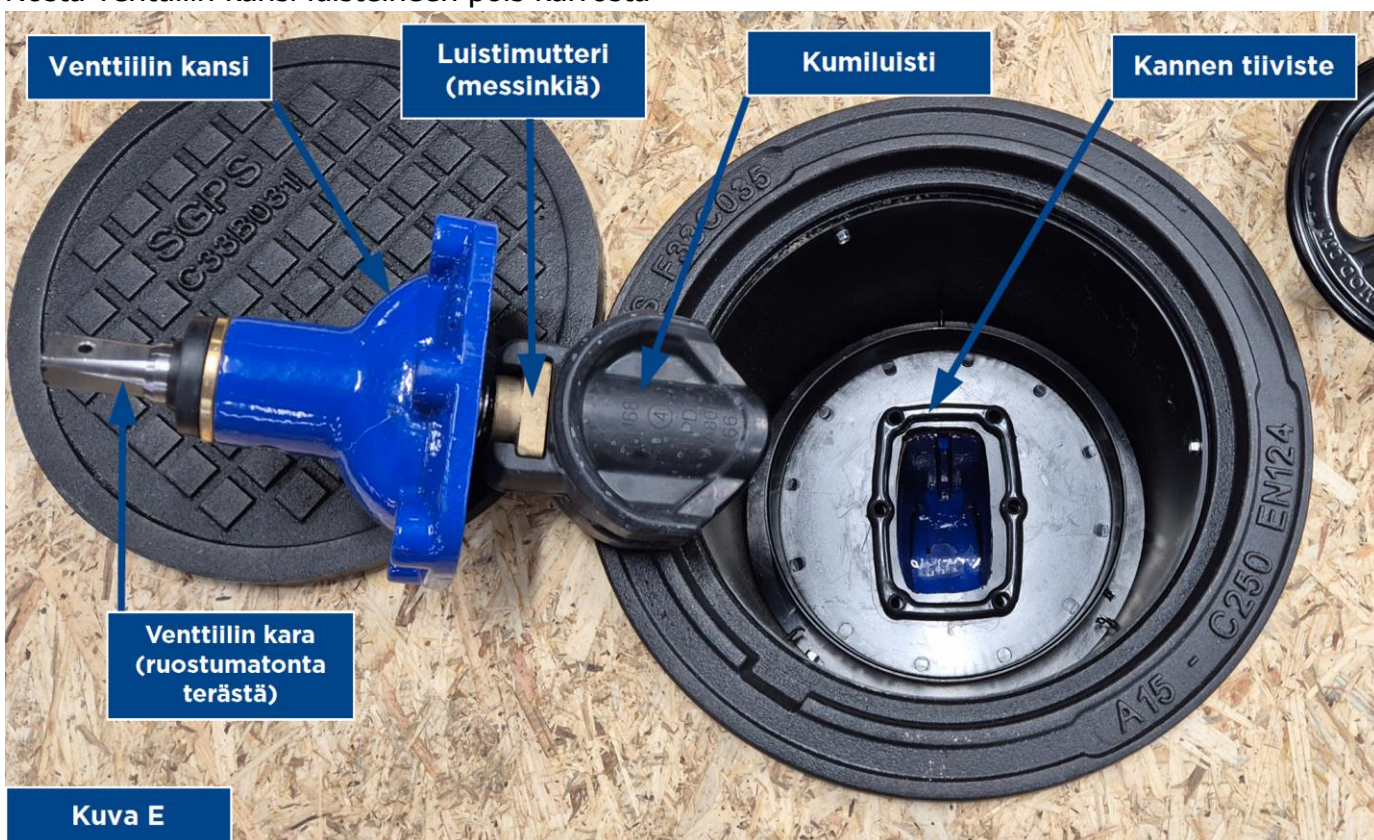
Kuva C

Kuva D: Kannen kiinnitysruuvit poistettuna



Kuva D

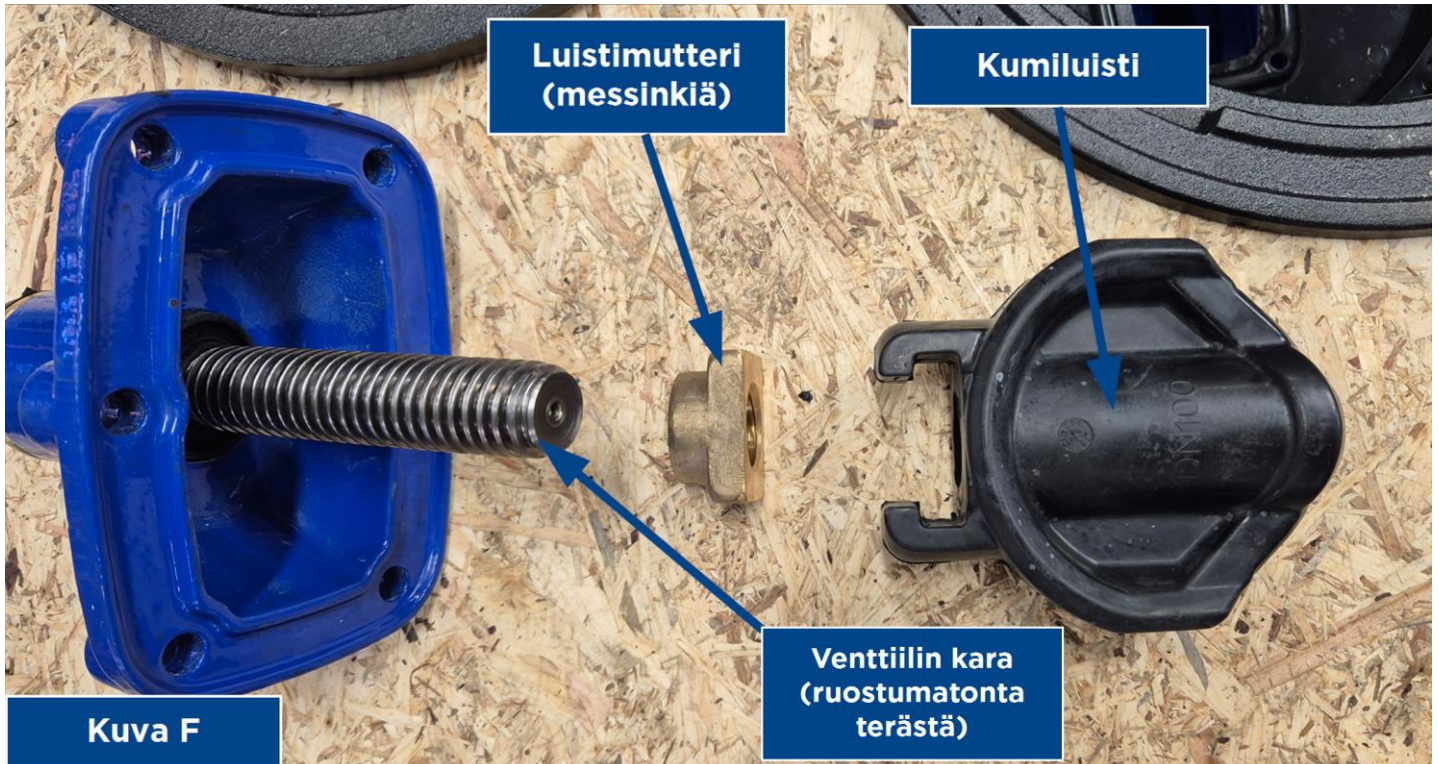
4. Nosta venttiilin kansi luisteineen pois kaivosta



Kuva E

Tarkasta, että luistin kumiointi on kauttaaltaan ehjä. Puhdista kumiluisti ja varmista että, luisti pyörii sujuvasti. Mikäli liike takeltelee, kierrä luisti kokonaan pois venttiilin karalta ja puhdista sekä karan että luistimutterin kierteet.

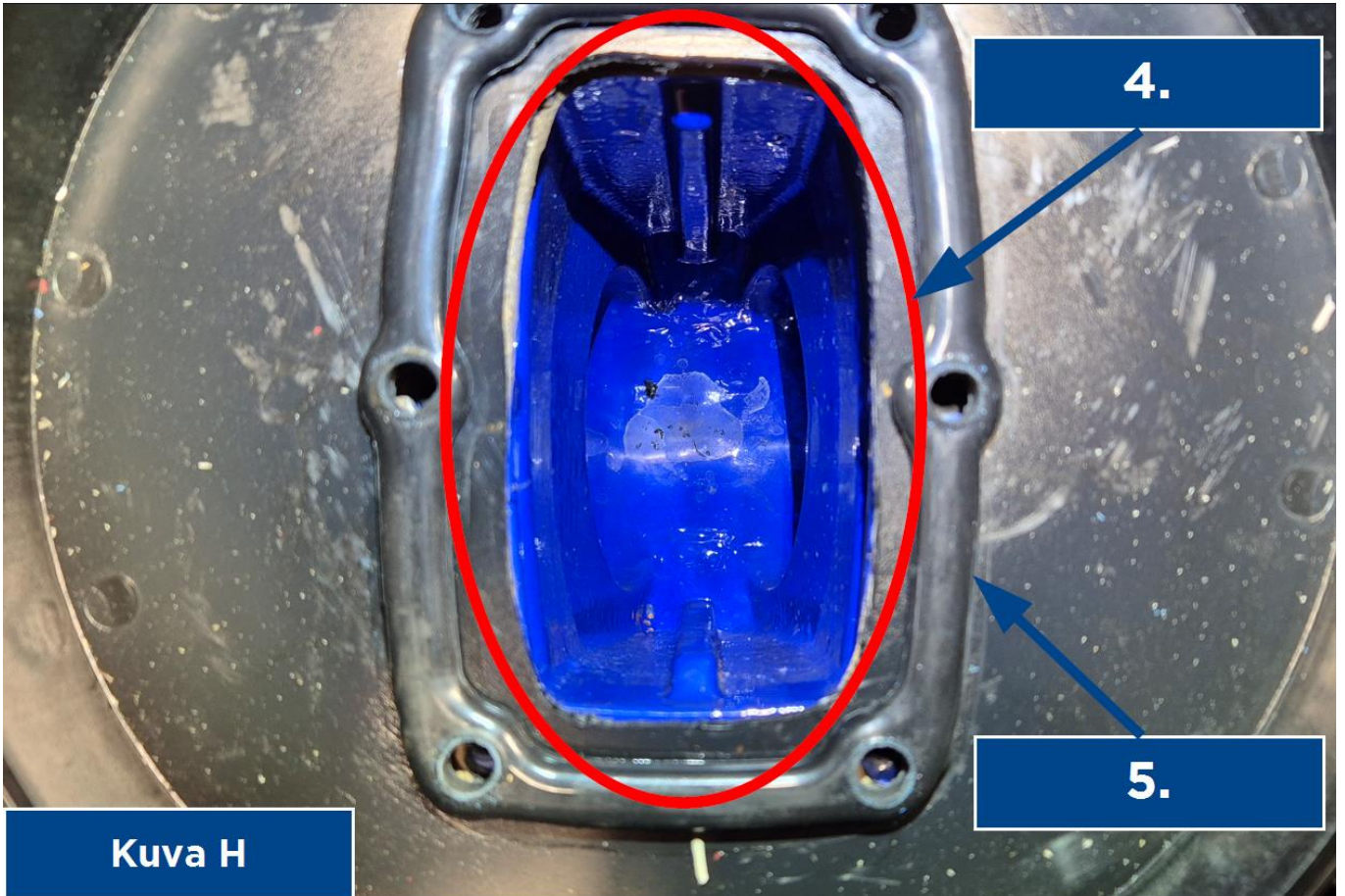
Kuva F: Luisti muttereineen irrotettuna karalta



Kuva G: Kierrä luisti takaisin karalle ja pyöritä luisti noin 2–3 cm etäisyydelle kannen alapinnasta. Näin varmistetaan, ettei luisti pohjaa venttiilin runkoon kannen kiinnitysvaiheessa. Tarvittaessa karan kierteitä voi rasvata LVI-käyttöön soveltuvilla hanarasvoilla tai liukuaineilla.



5. Puhdista venttiilin rungosta kaikki pystypinnat sekä pohja (luistin tiivistävät pinnat)
Varmista myös kannen tiivisteiden ja muovisen pohjaosan puhtaus.
Tarvittaessa luistin voi rasvata LVI-käyttöön soveltuvilla hanarasvoilla tai liukuaineilla.



6. Kasaa venttiili päinvastaisessa järjestyksessä:

- asettele kannen tiiviste valmiiksi pohjaosan päälle
- varmista että luisti on sopivassa asemassa (kuva G)
- aseta kansi luisteineen takaisin venttiilin runkoon, huomioi rungossa olevat luistiohjurit ja luistissa olevat vastaavat ohjausurat
- kiristä kannen kiinnitysruuveja ristikkäin tasaisesti, kunnes kaikki ruuvit ovat tiukkaan kiristettyjä. Maksimikiristysmomentti on 40 Nm.



Kuva I

- aseta käsipyörä paikoilleen ja kiinnitä käsipyörän kiinnitysruuvi